



Specifikace produktu

Název Produktu: PV-XT101.2

Název dodavatele: Suzhou Xtong Photovoltaic Technologies Co. Ltd

Verze: A/0



Historie revizí				
Rev.	Datum	Upravená položka	Upravený obsah	Poznámka
A0	2023.2.1	N/A	První vydání v angličtině a čínštině	



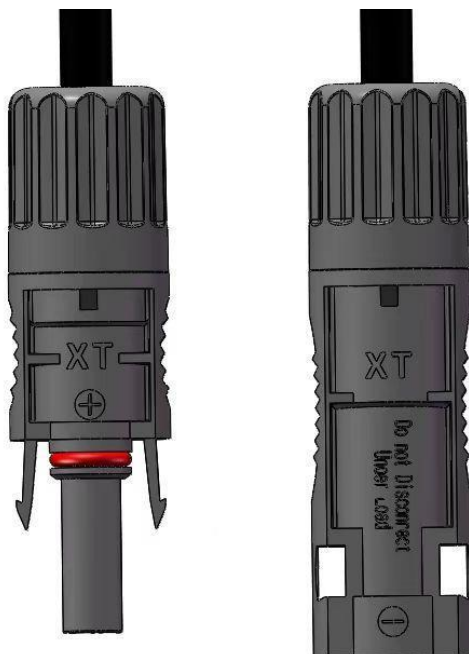


OBSAH

1.	VZHLED VÝROBKU A NAVRŽENÉ VÝKONOVÉ PARAMETRY	4
2.	SEZNAM BOM KONEKTORU	5
3.	VÝKRES KONEKTORU	6
4.	BEZPEČNOSTNÍ POKYNY	8
5.	NÁVOD K RUČNÍ MONTÁŽI	10
5.1.	POTŘEBNÉ NÁŘADÍ	10
	(1) KRIMPOVACÍ KLEŠTĚ NA KABELY	10
	(2) ODIZOLOVAČ KABELŮ.....	10
	(3) KLÍČE NA KONEKTORY	11
5.2.	PŘÍPRAVA KABELU	11
5.3.	LISOVÁNÍ	11
	(1) UMÍSTĚNÍ LISOVACÍHO KONEKTORU	11
	UPEVNĚNÍ LISOVACÍHO KONEKTORU	12
	VLOŽENÍ KABELU ALISOVÁNÍ	12
	(2) KONTROLA KVALITY LISOVÁNÍ	13
5.4.	MONTÁŽ KONEKTORŮ	
	VLOŽENÍ KONEKTORU	13
	UTÁHNUTÍ MATIC	14
5.5.	ZPŮSOB ZAPOJENÍ A ODPOJENÍ PV-XT101.2.....	15
	(1) ZAPOJENÍ KONEKTORŮ	15
	(2) ODPOJENÍ KONEKTORŮ	15
	(3) VEDENÍ KABELU	15
6.	Příloha	16
	6.1. KOMPATIBILITA S CHEMIKÁLIEMI	16
	6.2. ZPŮSOB VNĚJŠÍHO BALENÍ	16
	6.3. VYLUČUJÍCÍ UJEDNÁNÍ	17



1. Vzhled produktu a navržené výkonnostní parametry



Nominální napětí: TUV1500V/UL1500V

Nominální proud : 2.5mm²/30A
4mm²/41A
6mm²/46A

Kontaktní odpor : ≤0.5mΩ

Rozmezí teplot: -40°C ~ +85°C

Stupeň ochrany: IP68

Bezpečnostní třída : II

Třída hořlavosti : UL94 V-0



2) Seznam BOM konektoru

Název produktu	konektor			Verze	A0
Typ produktu	PV-XT101.2			Počet stránek	1
Zákazník				Datum vydání	2023.2.1
Položka	Název	Materiál	Výrobce	Množství	Poznámka
1	Samice	PPE	/	1 ks	
2	Samec	PPE	/	1 ks	
3	Matice	PA66	/	2 ks	
4	Uchycení	PA66	/	2 ks	
5	T ring	Stahovací kleština	/	2 ks	
6	O ring	Gumové těsnění	/	1 ks	
7	Minusový terminál	Měď, pocínovaná	/	1 ks	
8	Plusový terminál	Měď, pocínovaná	/	1 ks	
9	Kontrolní kroužek	PPE	/	1 ks	



3) Nákres konektoru

1	PDS	NAME
1	2	nut
2	1	female
3	1	O ring
4	1	male
5	2	grip
6	2	T ring
7	1	minus terminal
8	1	Spring coil
9	1	plus terminal
10	1	Check ring

公差等级 TOLERANCE GRADE	0.5-3mm	3-6mm	6-30mm	30-120mm	120-400mm	400-1000mm
公差 TOLERANCE	±0.05	±0.05	±0.10	±0.15	±0.20	±0.30

COMPANY: Suzhou XTONG Photovoltaic Technologies Co., Ltd

MATERIAL: XTong

Surface process: Type:

Heat treatment: HRC NAME: NUMBER: 1

ALL DIMENSIONS ARE IN: mm

DATE	NAME	DATE	DWG NO.	REV.
	DESIGNED	Liang		A0
	UPDATED			
	CHECKED			
	APPROVED			

SCALE: 1:1 DWG. SIZE A4 SHEET 1 OF 1

female

male

63.80

67

∅18.80

∅18.80

公差等级 TOLERANCE GRADE	0.5-3mm	3-6mm	6-30mm	30-120mm	120-400mm	400-1000mm
公差 TOLERANCE	±0.05	±0.05	±0.10	±0.15	±0.20	±0.30

COMPANY: Suzhou XTONG Photovoltaic Technologies Co., Ltd

MATERIAL: XTong

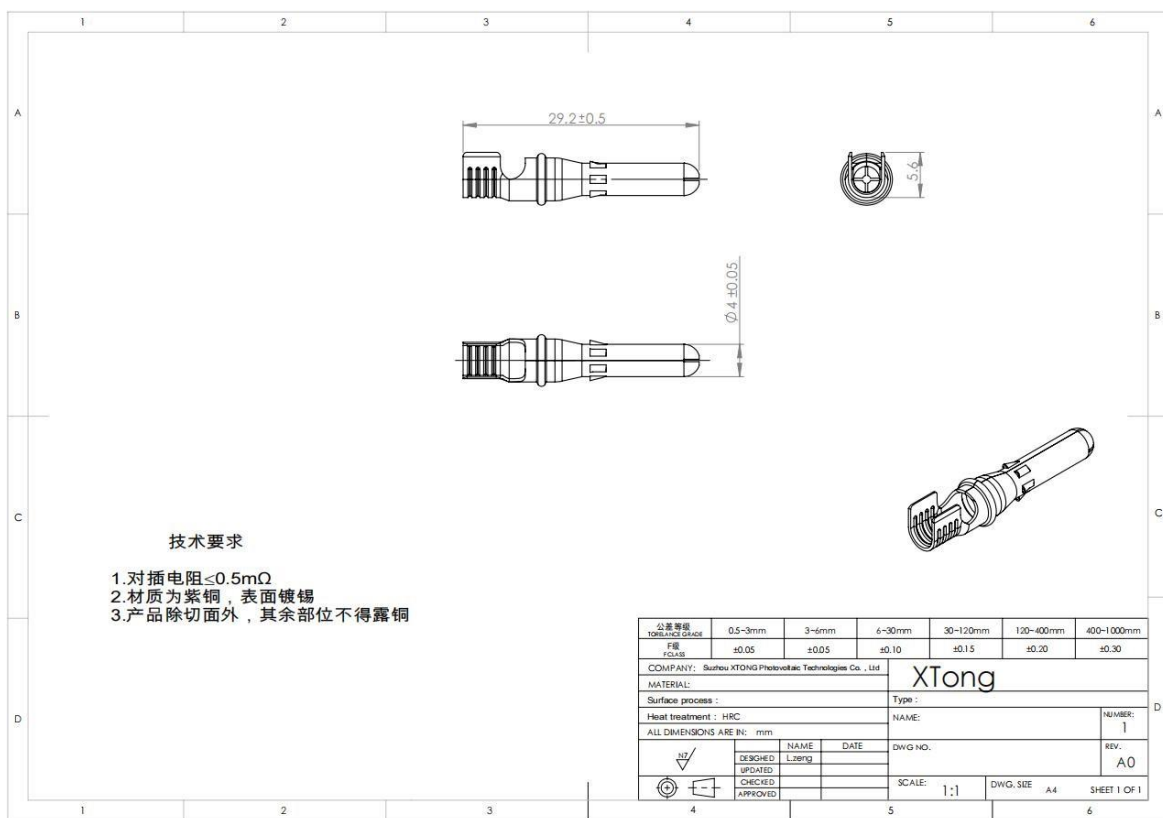
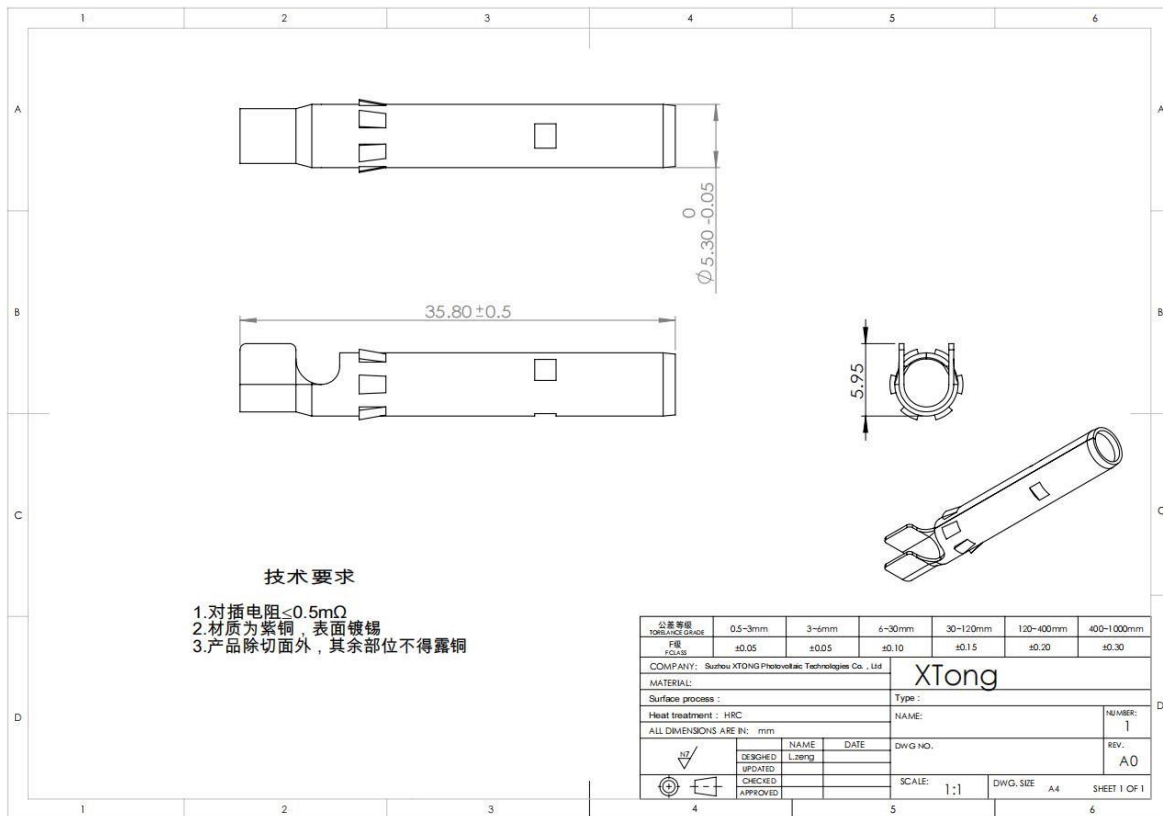
Surface process: Type:

Heat treatment: HRC NAME: NUMBER: 1

ALL DIMENSIONS ARE IN: mm

DATE	NAME	DATE	DWG NO.	REV.
	DESIGNED	Liang		A0
	UPDATED			
	CHECKED			
	APPROVED			

SCALE: 1:1 DWG. SIZE A4 SHEET 1 OF 1





4)Bezpečnostní pokyny

(1) Výrobek by měly montovat osoby, které byly odborně vyškoleny a znají související bezpečnostní předpisy.

(2) K montáži konektorů se doporučuje sada specifických součástí a nástrojů. Společnost XTONG nenese žádnou odpovědnost za případné problémy způsobené nespécifikovanými součástkami nebo nástroji.

(3) Neodchylujte se od zde popsaných kroků přípravy a montáže. Výrobek nijak neupravujte. Společnost XTONG neposkytuje žádnou záruku na bezpečnost nebo shodu s technickými parametry v případě nedodržení návodu nebo pokynů společnosti XTONG.

(4) Výrobky nelze skladovat, přenášet nebo používat v prostředí, které má chemické látky uvedené v příloze Formulář 1 a označené "neslučitelné".

(5) Výrobky nepřetěžujte, nenarážejte do nich a neznečišťujte je. Společnost XTONG nenese žádnou odpovědnost za jakékoli poškození, změnu tvaru a jiné problémy způsobené nadměrným stlačením, nárazem nebo znečištěním.

(6) Maximální doba skladování tohoto výrobku je 1 rok. Prosím, sestavte výrobek do koncových výrobků do 1 roku.

(7) Výrobek nesmí být zapojen společně s jinými konektory různých značek.

(8) Výrobky se nesmí používat v jiných než fotovoltaických systémech nebo v jiných než fotovoltaických prostředích.

(9) Konektory nelze používat ani provozovat pod vodou nebo za deště.

(10) Nezapojené konektory by měly být umístěny mimo dosah prachu, vody a znečištění a měly by být chráněny těsníci krytkami.

(11) Konektor by neměl být trvale mechanicky namáhán nebo natahován. Konektory nebo kabely se doporučuje upevnit.

(12) Kabel, který se používá ke spojení s konektorem, musí být pocínovaný. Kabely z PVC jsou z bezpečnostních důvodů zakázány.



(13) Žádné činnosti uvedené v tomto dokumentu nelze provádět na částech pod napětím nebo na částech nesoucích zatížení.

(14) Ochrana před úrazem elektrickým proudem je v koncových systémech nezbytná nebo ji zajišťuje koncový výrobek a jeho uživatel.

(15) Odpojování a připojování zástrček není povoleno, pokud je systém zatížen.





5) Průvodce ruční montáží

5.1. Potřebné nástroje

- (1) Krimpovací kleště na kabely



Rozsah lisování : 2.5mm² ~ 6mm²

- (2) Odizolovač kabelů



Rozsah odizolování : 0.9mm² ~ 6mm²



(3) Konektorové klíče



Typ modelu : PV-BS určené pro PV-XT101.2 Dva ks v jednom páru.

5.2. Příprava kabelů

(1) Odizolování kabelů



Odstraňte asi 7 mm ochranné a izolační vrstvy kabelu.

Poznámka: Neodstříhujte měděný vodič kabelu, pokud je odříznutý, odstraňte všechny obnažené měděné vodiče a znovu jej odizolujte

5.3. Krimpování

(1) Umístění svorky do lisovací polohy





Otevřete krimpovací kleště do maximální polohy, vložte svorku do příslušné krimpovací polohy podle průřezu kabelu a držte krimpovací oka svorky nahoře.

Poznámka: Tyto krimpovací kleště mají tři polohy krimpování. Největší z nich (pravá na obrázku níže) je určena pro krimpování kabelů 4 mm² a 6 mm²; prostřední je určena pro krimpování kabelů 2,5 mm².



(2) Upevnění terminálu



Pomalou utáhněte krimpovací kleště tak, aby byla svorka mírně fixována krimpovacími kleštěmi.



(3) Umístění kabelu a krimpování



Zasuňte odizolovaný kabel do lisovacích ok svorky, dokud se chránič kabelu a izolace nedotknou svorky. Úplně stiskněte krimpovací kleště a svorku utáhněte.

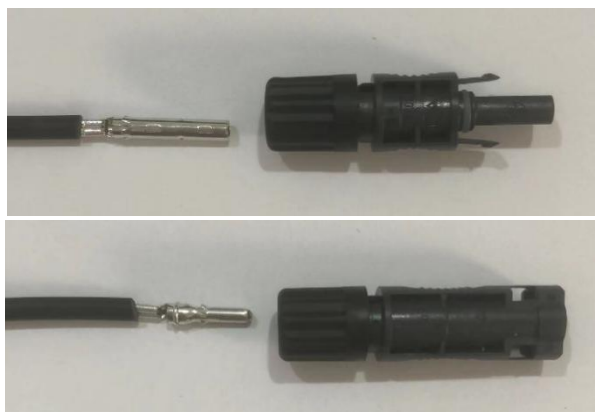
(4) Kontrola kvality lisování

Vizuálně zkontrolujte, zda je svorka dobře zalisovaná, zda nejsou zlomené části, zda nejsou vlákna kabelu mimo očka a zda nejsou hadry nebo blikání.

Poznámka: Ruční nářadí je vhodné pouze pro jednoduché použití při instalaci na místě. Pájení se doporučuje provádět až po zalisování.

5.4. Montáž těla konektoru

(1) Vložení terminálu



Zasuňte krimpovanou svorku do příslušného těla konektoru, jak je znázorněno na obrázcích výše, dokud nenabude správné polohy se zvukem "cvaknutí". Opatrně vytáhněte kabel ven a zkontrolujte, zda svorka dosáhla správné polohy



Poznámka: V matici těla konektoru je T-kroužek a úchytka kabelu, při zasouvání na ně netlačte a neměňte jejich polohu. Špatné umístění nebo změna tvaru může vést k poruše těsnění.

(2) Utahování matic



Tělo konektoru upevníte pomocí střední části klíče a matice utáhněte dalším klíčem.

Poznámka: Mezera mezi maticí a tělem konektoru se řídí níže uvedeným formulářem:

Typ modelu	T-těsnicí kroužek	Vnitřní průměr kabelu (mm)	Mezera (mm)*	Odkazovaný točivý moment**
PV-XT101.2	6.0	4.7 ~ 6.0	0-0.8	2±0.5
	6.8	5.6 ~ 6.8	0.1-1	2±0.5
	7.2	6.0 ~ 7.2	0.2-1.2	2±0.5

*Informace o mezeře uvedené v tomto formuláři jsou založeny na kabelu XTONG (UL E474846 nebo TUV R50358893) jako standardu. Kabely jiných značek je možné brát jako referenční, ale před použitím se přesto doporučuje provést zkoušku těsnosti a spolehlivosti. V případě jakýchkoli problémů se můžete obrátit na společnost XTONG, která vám pomůže.

*Moment je pouze doplňkovou referenční kontrolou při montáži konektorů.

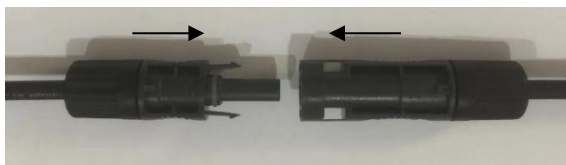
Poznámka: Před zakoupením konektorů si ověřte typ T-kroužku a průměr kabelu, abyste se vyhnuli potížím.

Při používání výrobku dochází k problémům.



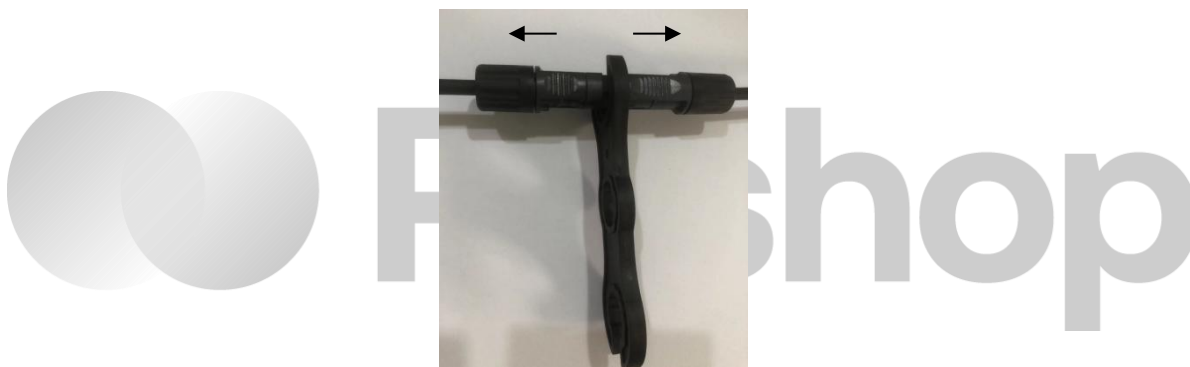
5.5. Zapojení a odpojení PV-XT101.2

(1) Zapojení konektorů



Zapojte konektory plus a minus podle obrázku výše, dokud se dobře nespojí se zvukem "cvaknutí", vytáhněte konektory a zkontrolujte, zda jsou háčky ve správné poloze a zda je spojení v pořádku.

(2) Odpojení konektorů



Vložte klíče do polohy háku a odpojte konektory.

(3) Vedení kabelů



Poznámka: Minimální poloměr ohybu je uveden v podrobných požadavcích výrobce kabelu.



6. Příloha

6.1. Kompatibilita s chemickými látkami

1 Formulář přílohy

Uhlovodíky	
tuk	nekompatibilní
aromatické látky	nekompatibilní
úplné halogenidy	kompatibilní
poloviční halogenidy	nekompatibilní
alkohol	kompatibilní
fenoly	nekompatibilní
ketony	nekompatibilní
estery	nekompatibilní
étery	nekompatibilní
všechny druhy olejů	nekompatibilní
Kyseliny	
anorganické kyseliny	nekompatibilní
organické kyseliny	kompatibilní
oxidy	nekompatibilní
alkálie	nekompatibilní
Voda	
Horká voda	nekompatibilní
Prostředí	
ultrafialové záření	kompatibilní

6.2. Odchozí typ balení.

Pozitivní konektor.

Jedna krabice, 600 ks v krabici.

6 sáčků s pozitivními konektory / 100ks v sáčku

Jeden zásobník kladných měděných svorek 1000 ks/krabice

5000 ks záporný konektor



Jedna krabice, 600 ks v krabici.

6 sáčků negativních konektorů / 100 ks v sáčku

Jeden zásobník záporné měděné svorky 1000ks/krabice 5000ks

5.3. Podmínky vyloučení

Naše společnost nenesе odpovědnost za škody způsobené porušením některé z následujících situací a způsobující problémy s výrobkem

**Společnost XTONG neodpovídá za vady vzniklé v níže uvedených situacích:
Nedodržení pokynů nebo příruček od společnosti XTONG.**

Nevhodné použití konektorů, konektory se zapojují konektorem jiné značky

Konektory mohou být zničeny nebo rozbity člověkem.

Zničení nebo znečištění způsobené abnormálním používáním prostředí.

Přírodní nebezpečí

Přirozené vyčerpání

Vyšší moc

Konečná interpretace tohoto dokumentu náleží společnosti Suzhou Harmonic Power Photovoltaic Technology Co..

Suzhou XTONG Photovoltaic Technologies Co., Ltd

NO.30 ZhongTa Rd.,Mudu Suzhou ,Jiangsu 215101 P.R. China.

TEL:86-512-66796008

Fax:86-512-66796038

Email: sales@xtong-solar.com